



REPUBLIKA HRVATSKA
MINISTARSTVO GOSPODARSTVA I
ODRŽIVOG RAZVOJA

KLASA: UP/I-310-01/22-03/228
URBROJ: 517-06-02-01-01-22-1
Zagreb, 19. prosinca 2022. godine

REPUBLIKA HRVATSKA
VARAŽDINSKA ŽUPANIJA, OPĆINA MARUŠEVAC, MARUŠEVAC

Primljeno: 23.12.2022		
Klasifikacijska oznaka	Org. jed.	
310-01/22-01/1		
Uredžbeni broj	Pril.	Vrij.
-1	-	

Ministarstvo gospodarstva i održivog razvoja, temeljem odredbi članka 8., odredbi članka 61. stavka 1., odredbi članka 62. i odredbi članka 64. (Narodne novine, broj 56/13. i 98/19.), po službenoj dužnosti donosi

RJEŠENJE

o utvrđivanju eksploatacijskog polja ciglarske gline "Cerje tužno"

1. Određuje se trgovačko društvo CIGLANA CERJE TUŽNO d.o.o. Cerje Nebojse (Općina Maruševac), OIB: 56297338355, (u daljnjem tekstu: trgovačko društvo CIGLANA CERJE TUŽNO d.o.o. Cerje Nebojse) kao nositelj i ovlaštenik eksploatacijskog polja ciglarske gline "Cerje tužno", na temelju:

1.1. Ugovora o koncesiji za eksploataciju ciglarske gline na eksploatacijskom polju ciglarske gline "Cerje tužno", sklopljenoga između Ministarstva gospodarstva i održivog razvoja i trgovačkog društva CIGLANA CERJE TUŽNO d.o.o. Cerje Nebojse, KLASA: UP/I-310-01/21-03/149; URBROJ: 517-06-02-01-01-21-5, od 6. rujna 2021. godine, na rok do 31. prosinca 2040. godine,

1.2. rješenja Ministarstva gospodarstva, poduzetništva i obrta, KLASA: UP/I-310-01/19-03/104; URBROJ: 526-03-03-01/1-19-4, od 21. lipnja 2019. godine, o utvrđivanju eksploatacijskog polja ciglarske gline "Cerje tužno".

2. Eksploatacijsko polje ciglarske gline "Cerje tužno", utvrđuje se sukladno:

2.1. obuhvatu rezervi mineralnih sirovina na eksploatacijskom polju ciglarske gline "Cerje tužno", potvrđenih rješenjem Ministarstva gospodarstva i održivog razvoja, Povjerenstva za utvrđivanje rezervi mineralnih sirovina, KLASA: UP/I-310-01/22-03/192; URBROJ: 517-06-02-22-4, od 7. prosinca 2022. godine,

2.2. lokacijskim uvjetima iz Lokacijske dozvole Ministarstva graditeljstva i prostornoga uređenja, KLASA: UP/I-350-05/19-01/000045; URBROJ: 531-06-2-1-2-19-0006, od 3. svibnja 2019. godine.

3. Eksploatacijsko polje ciglarske gline "Cerje tužno", utvrđuje se na području Općine Maruševac u Varaždinskoj županiji.

3.1. Eksploatacijsko polje ciglarske gline "Cerje tužno", površine 41,27 ha, ima oblik nepravilnog mnogokuta omedenoga spojnicama vršnih točaka od 1 do 36, koordinata kako slijedi:

Oznaka točke	E	N	Dužina stranica, m
1	476 321,680	5 124 679,890	223,08
2	476 325,930	5 124 902,930	84,97
3	476 410,820	5 124 906,630	54,78
4	476 464,990	5 124 914,780	75,00
5	476 539,990	5 124 914,830	88,57
6	476 621,320	5 124 879,750	51,52
7	476 668,170	5 124 858,310	23,98
8	476 692,060	5 124 860,440	130,21
9	476 811,940	5 124 809,610	58,66
10	476 867,600	5 124 791,100	20,82
11	476 878,160	5 124 773,160	47,16
12	476 884,210	5 124 726,390	21,90
13	476 905,150	5 124 719,970	48,17
14	476 951,650	5 124 732,530	22,53
15	476 973,000	5 124 725,320	91,00
16	477 062,730	5 124 710,170	213,56
17	477 201,410	5 124 547,770	2,95
18	477 200,030	5 124 545,160	105,72
19	477 094,370	5 124 548,720	172,89
20	477 015,310	5 124 394,970	44,63
21	477 006,160	5 124 351,290	69,11
22	476 999,170	5 124 282,530	83,07
23	476 920,840	5 124 254,880	45,12
24	476 875,890	5 124 250,910	116,86
25	476 759,160	5 124 256,330	96,95
26	476 667,490	5 124 287,890	45,32

27	476 629,260	5 124 263,560	74,06
28	476 555,270	5 124 266,720	147,02
29	476 412,770	5 124 302,890	98,83
30	476 314,740	5 124 315,440	170,64
31	476 317,990	5 124 486,050	45,76
32	476 333,730	5 124 529,020	70,72
33	476 370,330	5 124 589,530	42,20
34	476 378,530	5 124 630,930	5,17
35	476 373,360	5 124 630,990	43,50
36	476 381,230	5 124 673,770	59,86
1	476 321,680	5 124 679,890	

3.2. Uvidom u Jedinostveni informacijski sustav mineralnih sirovina Republike Hrvatske, Knjigu IX. list 19., eksploatacijsko polje ciglarske gline "Cerje tužno", obuhvaća zemljišne čestice (katastarske oznake čestica) kako slijedi:

Redni broj	Katastarska oznaka	Katastarska općina	Površina k.č. unutar eksploatacijskog polja (m ²)
1.	1884/11	Druškovec	1 703,28
2.	1884/29	Druškovec	1 517,48
3.	1884/24	Druškovec	1 348,84
4.	1884/22	Druškovec	1 802,55
5.	1884/20	Druškovec	1 657,12
6.	1884/10	Druškovec	3 503,68
7.	1884/14	Druškovec	5 627,53
8.	1884/8	Druškovec	3 319,00
9.	1884/12	Druškovec	3 828,95
10.	1884/37	Druškovec	1 946,40
11.	1884/39	Druškovec	108,88
12.	1884/25	Druškovec	2 293,36
13.	1884/7	Druškovec	1 606,63
14.	1884/31	Druškovec	1 084,16
15.	1884/38	Druškovec	2 046,03
16.	1884/19	Druškovec	2 962,16
17.	1884/13	Druškovec	831,81
18.	1884/32	Druškovec	849,31
19.	1906/8	Druškovec	499,20
20.	1908/2	Druškovec	5 281,72
21.	1884/34	Druškovec	2 160,37
22.	2161/2	Druškovec	0,83
23.	1884/5	Druškovec	2 529,39
24.	1928/25	Druškovec	239,14
25.	1884/30	Druškovec	167,65
26.	1928/15	Druškovec	4 438,69
27.	1906/20	Druškovec	3 204,80
28.	1928/18	Druškovec	618,28
29.	1884/9	Druškovec	1 683,74

30.	1901/53	Druškovec	2 002,81
31.	1906/2	Druškovec	3 847,52
32.	1906/21	Druškovec	2 109,53
33.	1884/16	Druškovec	6 150,54
34.	1928/46	Druškovec	1 455,64
35.	1884/6	Druškovec	1 585,29
36.	1884/15	Druškovec	2 731,22
37.	1908/7	Druškovec	4 962,36
38.	1884/23	Druškovec	2 797,54
39.	1884/40	Druškovec	302,03
40.	1912	Druškovec	245,35
41.	1884/35	Druškovec	1 129,36
42.	1884/33	Druškovec	1 092,32
43.	1896/1	Druškovec	4 130,98
44.	1884/28	Druškovec	124,63
45.	1906/3	Druškovec	2 577,65
46.	1884/26	Druškovec	1 216,82
47.	1928/16	Druškovec	4 030,02
48.	1884/27	Druškovec	353,69
49.	1896/2	Druškovec	5 554,59
50.	1896/7	Druškovec	5 714,70
51.	1906/15	Druškovec	1 306,84
52.	1896/13	Druškovec	2 070,07
53.	1906/18	Druškovec	3 018,05
54.	1895/1	Druškovec	629,99
55.	1907/1	Druškovec	158,86
56.	1889/11	Druškovec	551,02
57.	1906/7	Druškovec	3 144,90
58.	1889/34	Druškovec	1 197,99
59.	1901/52	Druškovec	1 326,47
60.	1889/37	Druškovec	1 015,69
61.	1928/48	Druškovec	1 268,95
62.	1908/6	Druškovec	5 788,01
63.	1901/48	Druškovec	2 676,38
64.	1908/3	Druškovec	7 287,91
65.	1906/11	Druškovec	3 613,44
66.	1908/4	Druškovec	1 986,69
67.	1906/1	Druškovec	7 406,30
68.	1906/17	Druškovec	3 052,77
69.	1896/3	Druškovec	1 946,71
70.	1889/47	Druškovec	607,33
71.	1906/9	Druškovec	11 180,46
72.	1906/6	Druškovec	3 171,89
73.	1895/4	Druškovec	563,57
74.	1896/4	Druškovec	4 439,74
75.	1915/1	Druškovec	2 605,84
76.	1895/5	Druškovec	1 284,03
77.	1928/19	Druškovec	3 817,48
78.	1896/5	Druškovec	2 837,47
79.	1908/8	Druškovec	2 255,11
80.	1896/8	Druškovec	5 567,06
81.	1903/2	Druškovec	2 702,28
82.	1904/11	Druškovec	2 274,35
83.	1896/10	Druškovec	2 779,63
84.	1901/51	Druškovec	2 552,33
85.	1889/10	Druškovec	658,16
86.	1904/3	Druškovec	4 766,98

87.	1884/18	Druškovec	1 521,05
88.	1906/4	Druškovec	3 035,18
89.	1908/9	Druškovec	2 147,79
90.	1901/50	Druškovec	2 831,41
91.	1889/9	Druškovec	733,18
92.	1928/14	Druškovec	2 984,64
93.	1928/13	Druškovec	5 953,06
94.	1908/10	Druškovec	2 584,18
95.	2161/3	Druškovec	2 041,19
96.	1928/12	Druškovec	1 819,35
97.	1904/2	Druškovec	4 075,39
98.	1928/24	Druškovec	0,00
99.	1904/4	Druškovec	5 387,86
100.	1904/5	Druškovec	4 470,71
101.	1906/13	Druškovec	2 224,98
102.	1904/7	Druškovec	2 190,74
103.	1909/2	Druškovec	2 262,55
104.	1889/46	Druškovec	325,72
105.	1889/4	Druškovec	1 100,27
106.	1896/11	Druškovec	3 004,95
107.	1908/5	Druškovec	2 795,20
108.	1894/3	Druškovec	11 891,42
109.	1906/16	Druškovec	1 214,90
110.	1896/9	Druškovec	3 709,78
111.	1889/41	Druškovec	356,05
112.	1904/9	Druškovec	2 870,34
113.	1889/36	Druškovec	1 170,72
114.	1894/1	Druškovec	972,10
115.	1884/41	Druškovec	3 543,02
116.	1911/2	Druškovec	2 684,35
117.	1884/2	Druškovec	919,49
118.	1904/6	Druškovec	2 031,48
119.	1889/14	Druškovec	884,12
120.	1904/10	Druškovec	3 884,74
121.	1889/7	Druškovec	830,56
122.	1909/1	Druškovec	2 686,44
123.	1889/15	Druškovec	200,92
124.	1902	Druškovec	526,70
125.	1896/6	Druškovec	2 485,26
126.	1894/2	Druškovec	927,57
127.	1901/47	Druškovec	2 731,25
128.	1910/3	Druškovec	2 293,16
129.	1884/21	Druškovec	2 734,40
130.	1928/17	Druškovec	2 309,36
131.	1913	Druškovec	1 827,95
132.	1895/8	Druškovec	550,22
133.	1911/4	Druškovec	1 212,15
134.	1915/3	Druškovec	5 960,97
135.	1911/3	Druškovec	2 691,83
136.	1904/8	Druškovec	1 760,14
137.	1904/12	Druškovec	2 842,82
138.	1895/7	Druškovec	612,21
139.	1901/22	Druškovec	103,85
140.	1928/47	Druškovec	1 333,40
141.	1911/5	Druškovec	4 350,79
142.	2163/2	Druškovec	705,80
143.	1910/2	Druškovec	4 887,50

144.	1889/13	Druškovec	921,45
145.	2163/1	Druškovec	1 690,45
146.	1889/8	Druškovec	1 848,78
147.	1889/38	Druškovec	1 205,30
148.	1901/45	Druškovec	935,53
149.	1901/49	Druškovec	5 188,46
150.	1895/3	Druškovec	617,78
151.	1896/12	Druškovec	3 064,57
152.	1889/44	Druškovec	622,62
153.	1889/45	Druškovec	527,53
154.	1889/31	Druškovec	90,03
155.	1889/42	Druškovec	428,73
156.	1907/2	Druškovec	5 890,48
157.	1904/1	Druškovec	2 870,38
158.	1911/1	Druškovec	5 526,10
159.	1889/6	Druškovec	1 457,83
160.	1884/17	Druškovec	1 413,90
161.	1901/46	Druškovec	1 480,02
162.	1906/14	Druškovec	2 424,50
163.	1895/6	Druškovec	996,52
164.	1889/43	Druškovec	416,45
165.	1910/1	Druškovec	2 916,41
166.	1895/2	Druškovec	3 480,99
167.	1889/39	Druškovec	1 305,74
168.	1889/5	Druškovec	936,70
169.	1903/1	Druškovec	5 543,85
170.	1915/2	Druškovec	858,80
171.	1889/12	Druškovec	630,23
172.	1906/5	Druškovec	2 971,16
173.	1889/35	Druškovec	741,61
174.	1884/36	Druškovec	1 048,21
Ukupna površina:			412 724,62

4. Trgovačko društvo CIGLANA CERJE TUŽNO d.o.o. Cerje Nebojse, dužno je najkasnije do 31. ožujka 2023. godine stabilizirati vršne točke eksploatacijskog ciglarske gline "Cerje tužno" i isto priključiti na državnu geodetsku izmjeru, te o tome dokaznicama obavijestiti Ministarstvo gospodarstva i održivog razvoja.

5. Na eksploatacijskom polju ciglarske gline "Cerje tužno", najmanja godišnja eksploatacija ciglarske gline utvrđuje se i iznosi 50 000 m³ u ležištu. Najveća godišnja eksploatacija ciglarske gline utvrđuje se i iznosi 100 000 m³ u ležištu.

6. Utvrđeno eksploatacijsko polje ciglarske gline "Cerje tužno" vrijedi do 31. prosinca 2045. godine.

7. Eksploatacijsko polje ciglarske gline "Cerje tužno", upisano je u Knjigu IX. list 19. Registra eksploatacijskih polja mineralnih sirovina Ministarstva gospodarstva i održivog razvoja.

8. Općina Maruševac i Varaždinska županija, dužni su odmah po zaprimanju ovoga rješenja postupiti sukladno odredbama članka 64. Stavka 2. i stavka 3. Zakona o rudarstvu.

9. Danom donošenja ovoga rješenja utvrđuje se prestanak važenja rješenja Ministarstva gospodarstva, poduzetništva i obrta, KLASA: UP/I-310-01/19-03/104; URBROJ: 526-03-03-01/1-19-4, od 21. lipnja 2019. godine.

Obrazloženje

Rješenjem Ministarstva gospodarstva, poduzetništva i obrta, KLASA: UP/I-310-01/19-03/104; URBROJ: 526-03-03-01/1-19-4, od 21. lipnja 2019. godine, utvrđeno je eksploatacijsko polje ciglarske gline "Cerje tužno" na rok do 31. prosinca 2045. godine, a trgovačko društvo CIGLANA CERJE TUŽNO d.o.o. Cerje Nebojse, određeno je kao nositelj i ovlaštenik eksploatacijskog polja ciglarske gline "Cerje tužno".

Osnovom traženja Ministarstva pravosuđa i uprave u svezi davanja mišljenja na prijedlog odluke o utvrđivanju interesa Republike Hrvatske za izvođenje radova na eksploatacijskom polju ciglarske gline "Cerje tužno", Ministarstvo gospodarstva i održivog razvoja obavilo je provjeru površina katastarskih čestica unutar obuhvata eksploatacijskog polja ciglarske gline "Cerje tužno" u Jedinstvenom informacijskom sustavu mineralnih sirovina, odnosno službenom Digitalnom katastarskom planu koji izrađuje i održava Državna geodetska uprava.

Obavljenom provjerom utvrđeno je kako površine katastarskih čestica unutar obuhvata eksploatacijskog polja ciglarske gline "Cerje tužno" utvrđene rješenjem Ministarstva gospodarstva, poduzetništva i obrta, KLASA: UP/I-310-01/19-03/104; URBROJ: 526-03-03-01/1-19-4, od 21. lipnja 2019. godine, nisu sukladne površinama katastarskih čestica unutar obuhvata eksploatacijskog polja sa stanjem na dan 19. prosinca 2022. godine, odnosno utvrđene su izmjene katastarske podloge Državne geodetske uprave.

Ministarstvo gospodarstva i održivog razvoja je točkom 3.2. izrijeka ovoga rješenja utvrdilo stvarne površine zemljišnih čestica unutar eksploatacijskog polja ciglarske gline "Cerje tužno", sa stanjem na dan 19. prosinca 2022. godine.

Slijedom iskazanoga i utvrđenog, Ministarstvo gospodarstva i održivog razvoja je donijelo rješenje kao u izrijeci.

UPUTA O PRAVNOM LIJEKU

Ovo rješenje je izvršno u upravnom postupku, te se protiv njega ne može izjaviti žalba, ali se može pokrenuti upravni spor pred Upravnim sudom u Zagrebu. Upravni spor se pokreće tužbom koja se podnosi u roku od 30 dana od dana dostave ovoga rješenja i predaje se neposredno ili preporučeno poštom Upravnom sudu u Zagrebu.

Na izdavanje ovoga rješenja, sukladno odredbama članka 8. stavka 1. Zakona o upravnim pristojbama (Narodne novine, broj 115/16.), ne plaća se pristojba

V.D. RAVNATELJKA HRVATSKE
Robert Blažević



DOSTAVITI:

1. CIGLANA CERJE TUŽNO d.o.o.

42 243 Cerje Nebojse, Cerje Nebojse 2
uz prilog: zemljovid eksploatacijskog polja

② VARAŽDINSKA ŽUPANIJA

Općina Maruševac
42 243 Maruševac, Maruševac 6
uz prilog: zemljovid eksploatacijskog polja

3. VARAŽDINSKA ŽUPANIJA

42 000 Varaždin, Franjevački trg 7

uz prilog: zemljovid eksploatacijskog polja

4. DRŽAVNI INSPEKTORAT

10 000 Zagreb, Šubićeva 29

5. MINISTARSTVO FINANCIJA

Registar koncesija

10 000 Zagreb, Katančićeva 5

**6. MINISTARSTVO PROSTORNOGA UREĐENJA,
GRADITELJSTVA I DRŽAVNE IMOVINE**

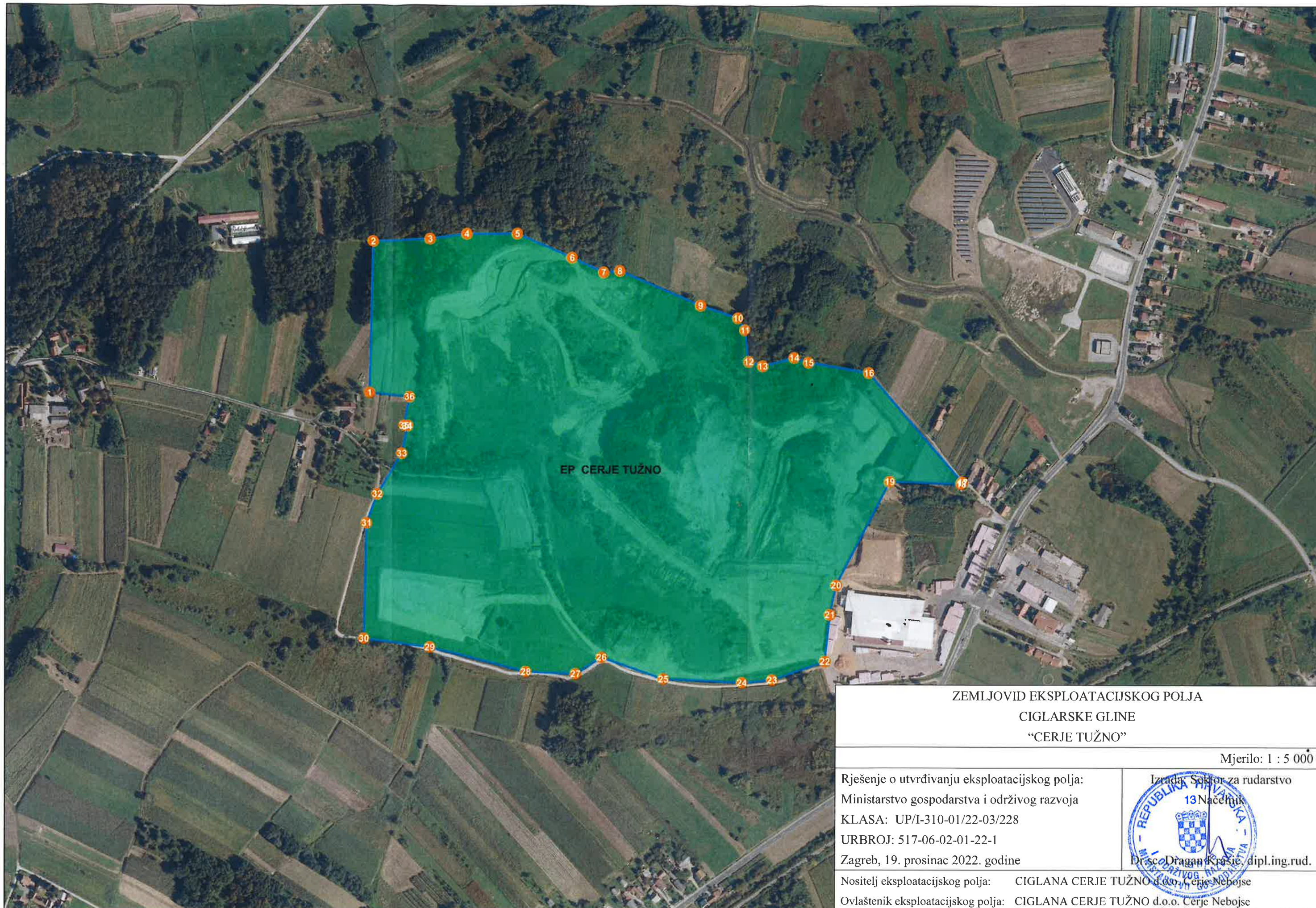
10 000 Zagreb, Ulica Republike Austrije 20

7. MINISTARSTVO POLJOPRIVREDE

10 000 Zagreb, Ulica grada Vukovara 78

O tome obavijest:

1. Zbirka isprava eksploatacijskih polja mineralnih sirovina – ovdje



ZEMLJOVID EKSPLOATACIJSKOG POLJA
CIGLARSKE GLINE
"CERJE TUŽNO"

Mjerilo: 1 : 5 000

Rješenje o utvrđivanju eksploatacijskog polja:
Ministarstvo gospodarstva i održivog razvoja
KLASA: UP/I-310-01/22-03/228
URBROJ: 517-06-02-01-22-1
Zagreb, 19. prosinac 2022. godine

Izrada: Sektor za rudarstvo
13 Načelnik
Dr. sc. Dragan Krasić, dipl.ing.rud.

Nositelj eksploatacijskog polja: CIGLANA CERJE TUŽNO d.o.o. Cerje-Nebojse
Ovlaštenik eksploatacijskog polja: CIGLANA CERJE TUŽNO d.o.o. Cerje-Nebojse