

REPUBLIKA HRVATSKA
VARAŽDINSKA ŽUPANIJA
OPĆINA MARUŠEVEC

PROSTORNI PLAN UREĐENJA OPĆINE MARUŠEVEC

PP NOVE GENERACIJE – ID 93

/ SAŽETAK ZA JAVNOST /



IZRAĐIVAČ: URBIA d.o.o. Čakovec

SVIBANJ 2026.

NARUČITELJ:	REPUBLIKA HRVATSKA VARAŽDINSKA ŽUPANIJA OPĆINA MARUŠEVEC
NOSITELJ IZRADE:	JEDINSTVENI UPRAVNI ODJEL OPĆINE
NOSITELJ IZRADE ODGOVORNA OSOBA	PROČELNIK JUO Dragica Korpar, mag.oec.
STRUČNI IZRAĐIVAČ:	URBIA d.o.o. Čakovec I.G. Kovačića 10
DIREKTORICA	V. Makovec, dipl.ing.arh.
ODGOVORNI VODITELJ:	V. Makovec, dipl.ing.arh.
STRUČNI TIM:	Vesna Makovec, dipl.ing.arh. Mandica Bratković, mag.ing.aedif. Bruno Makovec, mag.geogr. Teo Patačko, arh.tehn.

1. Uvod

1.1. Pravna osnova

Prostorni plan uređenja Općine Maruševac izrađen je u Informacijskom sustavu prostornog uređenja (ISPU sustav), primjenom modula ePlanovi i ePlanovi – editor, kao prostorni plan nove generacije (PPUONG).

ISPU sustav je geografski informacijski sustav (GIS) što je osnovna razlika između planova stare i nove generacije.

ID Plana (Registar) – 4701

ID Plana (postupak) – 93

Propisi na kojima se temelji izrada PPU:

- Zakon o prostornom uređenju („Narodne novine“ broj 153/13, 65/17, 114/18, 39/19, 98/19, 67/23);(u daljnjem tekstu: Zakon)
- Pravilnik o prostornim planovima („Narodne novine“ broj 152/23);(u daljnjem tekstu: Pravilnik)
- Uredba o određivanju građevina, drugih zahvata u prostoru i površina državnog i područnog (regionalnog) značaja („Narodne novine“ broj 37/14, 154/14, 30/21, 75/22, 61/23); (u daljnjem tekstu: Uredba)
- Uredba o informacijskom sustavu prostornog uređenja („Narodne novine“ broj 115/15); (u daljnjem tekstu: Uredba ISPU).

NAPOMENA: Po stupanju na snagu Zakona o prostornom uređenju („Narodne novine“ broj 155/25), prema članku 236. stavku 3. predmetnog Zakona postupci izrade i donošenja prostornih planova započeti od 1. siječnja 2024. prema odredbama Zakona o izmjenama i dopunama Zakona o prostornom uređenju („Narodne novine“ br. 67/23.) dovršit će se sukladno odredbama Zakona o prostornom uređenju („Narodne novine“ br. 153/13., 65/17., 114/18., 39/19., 98/19. i 67/23.).

Odluka o izradi Prostornog plana uređenja Općine Maruševac KLASA: 350-03/24-07/1, URBROJ: 2186-17-01-24-8 usvojena je 15.10.2024. godine na 25. sjednici Općinskog vijeća.

Odluka je objavljena u "Službenom vjesniku Varaždinske županije" broj 97/2024.

Stupanjem na snagu Odluke o donošenju ovog Plana, dosadašnji prostorni plan uređenja općine stare generacije – Prostorni plan uređenja Općine Maruševac („Službeni vjesnik Varaždinske županije“ broj 23/02, 27/06, 22/13 i 25/19), 3. izmjene i dopune, kao i akti o njegovu donošenju, prestaju važiti, sukladno predmetnoj Odluci.

2. Razlozi donošenja

Primarni razlog donošenja Prostornog plana uređenja Općine kao prostornog plana nove generacije je mogućnost njegove primjene u ISPU sustavu prema odredbama Zakona i Pravilnika.

Prema navedenom, u Odluci o izradi Prostornog plana uređenja Općine, osnovni koncept razvoja prostora određen Prostornim planom uređenja Općine stare generacije treba zadržati i u prostornom planu nove generacije.

Prema Odluci o izradi Plana, nužna su proširenja građevinskih područja radi realizacije općinskih projekata, odnosno utvrđivanje novih građevinskih područja javne i društvene namjene, te sportsko - rekreacijske namjene.

Također ima i veći broj inicijativa građana za izmjene namjena površina, te je potrebno napraviti reviziju svih građevinskih područja u Općini.

Dodatno je potrebno, a na tragu izmjena PP Županije, preispitati uvjete gradnje infrastrukturnih energetskih građevina, koje su redefinirane 4. izmjenama i dopunama Prostornog plana Varaždinske županije,

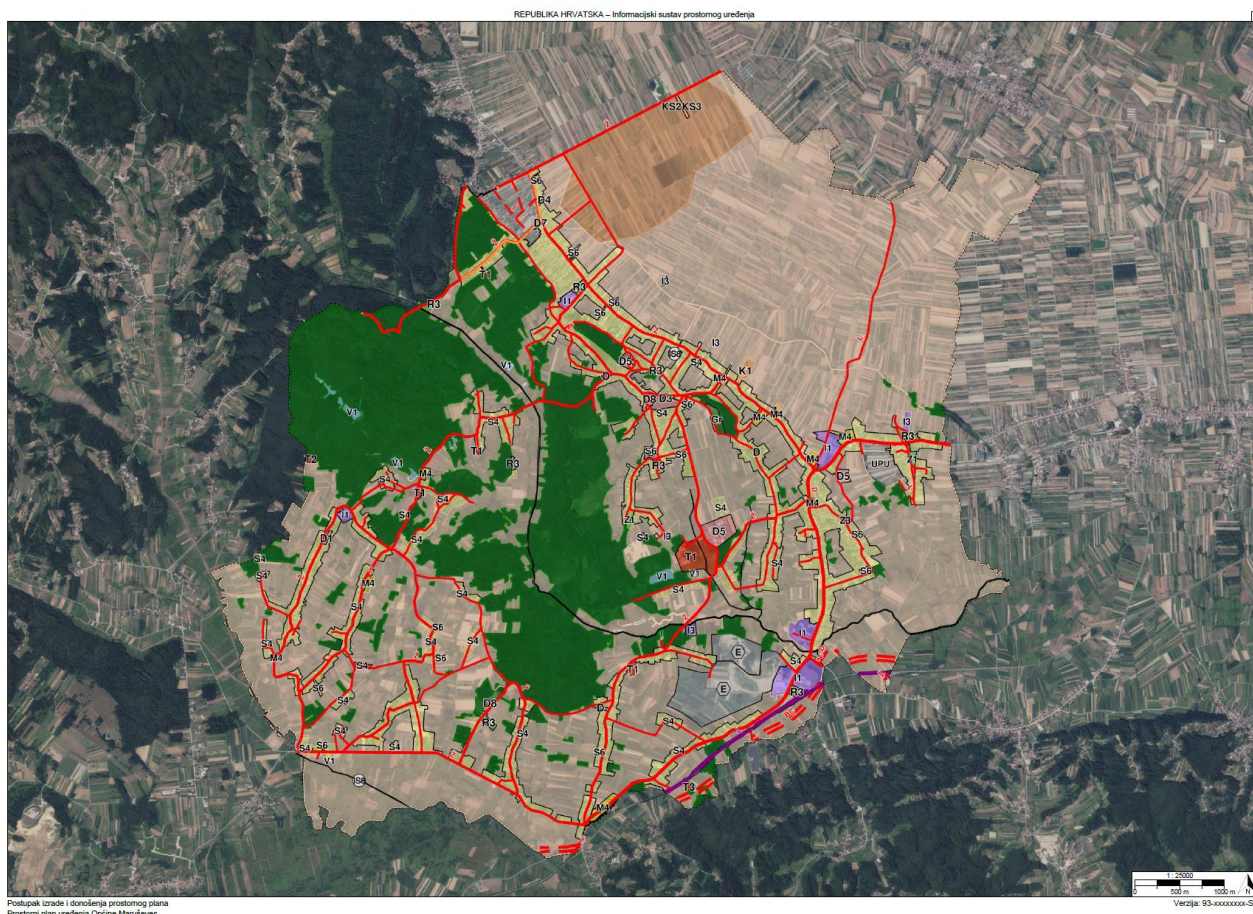
usvojenima u 2025.

Van građevinskih područja sam Pravilnikom već postavlja veća ograničenja provedbe zahvata, posebno u odnosu na namjene: osobito vrijedno i vrijedno poljoprivredno zemljište i državne šume i šumsko zemljište što je u suglasju s posebnim sektorskim propisima iz poljoprivrede, šumarstva i vodnoga gospodarstva.

Revizija područja s obavezom UPU ovisi o mogućnostima planskih rješenja ISPU modula ePlanovi-editor.

Na zahtjev nositelja izrade analiziraju se i potrebno je u Plan ugraditi sve zahtjeve građana i pravnih osoba koji nisu suprotni zakonskim odredbama. Svi zahtjevi građana i pravnih osoba sadržani su u modulu ePlanovi.

3. Obrazloženje planskih rješenja



Prikaz 1 Kartografski prikaz 1.1. Namjena prostora – PPUONG 2026.

Namjene površina u PPUONG su predefinirane Pravilnikom, a između ponuđenih se odabiru one koje su najbližnje planerskom rješenju PPUOSG.

Zahvati u PPUONG različiti u odnosu na PPUOSG:

- u PPUOSG IDGPIN nije zasebno iskazivan u odnosu na GPN, a prema karakteristikama prostora ne iskazuje se ni u PPUONG
- građevinska područja naselja (GPN) su povećana na inzistiranje nositelja izrade usvajanjem zahtjeva građana i pravnih osoba, te dodatno općinskih tijela, prvenstveno Općinskog načelnika – svi zahtjevi evidentirani su u modulu ePlanovi

- građevinska područja izvan naselja (GPIN) – farme su evidentirane radi toga što se u novoj generaciji prostornih planova površine farmi iskazuju kao građevinska područja izvan naselja, a u staroj generaciji planova su se uvrštavala u poljoprivredne površine, odnosno vodile su se kao površine izvan građevinskih područja
- poduzetničke zone su revidirane prema zahtjevu nositelja izrade, povećana je PZ Cerje Nebojse, a ukinuto je GPIN za bioplinsko postrojenje, manje korekcije izvršene su i na ostalim poduzetničkim zonama
- unijete su dvije nove turističke zone u GPIN
- područje Dvorca u Maruševcu, groblja, i dijelovi pojedinih površina prethodno iskazanih kao GPIN integrirani su u GPN ukoliko se nastavljaju na GPN
- površine izvan građevinskih područja (poljoprivredne, šumske, infrastrukture, vode i drugo) se ponešto drugačije iskazuju s obzirom na namjenu predefiniranu Pravilnikom, ali u osnovi se niti ne planiraju jer se radi o strukturama u nadležnosti prostornih planova županija

Površine izvan građevinskih područja u smislu evidentiranja stanja i planiranja spadaju u regionalnu planersku razinu, te se u ovaj Plan unose prema važećem prostornom planu regionalne razine – Prostornom planu Županije.

Predmetni važeći PPŽ je za sada prostorni plan stare generacije, radi čega pojedine namjene van građevinskih područja u ovom Planu ne mogu biti u potpunosti usklađene s PPŽ jer se i njih u modulu ePlanovi-editor odabire ovisno o predefiniranim namjenama prema Pravilniku, kao propisu nacionalne razine, a koji je usklađen i s drugim nacionalnim propisima, prvenstveno s Uredbom, a nakon toga s posebnim sektorskim propisima iz djelatnosti poljoprivrede i šumarstva.

Iz navedenog slijedi da razlike u namjeni površina u obuhvatu ovog Plana i PPUOSG u većini slučajeva nisu rezultat planiranja na lokalnoj razini, već unosa podataka prema kategorijama namjene i značaja (državni, regionalni) sukladno Pravilniku, sve temeljeno na važećem PP regionalne razine, te predstavljaju polazišta za planiranje na lokalnoj razini.

Za razliku od starog sustava planiranja GIS sustav omogućuje pridruživanje preciznijih podataka za pojedinu površinu, odnosno građevinu ili objekt, te u tom smislu i način planiranja za ovu razinu u novom sustavu je detaljniji u odnosu na istu razinu u starom sustavu. GIS sustav također omogućuje lakšu prostornu analitiku nakon što se podaci unesu detaljno za svaki pojedini poligon, ovisno o kategoriji.

U ovom planskom rješenju osim namjene površina za izgrađene javne i društvene sadržaje dodatno su precizno unijete i namjene građevina, a isto je primijenjeno i na infrastrukturu i zaštitu površina.

Površina obuhvata PPUONG iznosi 4.998,1630 ha.

U nastavku slijede tabele iskaza površina generirane iz ISPU sustava – modul Editor i razlikovne tablice PPUONG i PPUOSG za površine GP.

Grupirano po istoj primarnoj namjeni						
kod prostorne teme	naziv prostorne teme	ukupno elemenata teme	površina [m ²]	površina [ha]	površina [km ²]	udio u ukupnoj površini [%]
KN-1-1-1210	Eksploatacija mineralnih sirovina	2	760.734	76,07	0,76	1,52%
KN-1-1-1310	Zemljište namijenjeno šumi i šumsko zemljište državnog značaja	1	10.268.535	1.026,85	10,27	20,54%
KN-1-1-1908	Površina infrastrukture - vodnogospodarski sustav državnog značaja	1	102.753	10,28	0,10	0,21%
KN-1-1-2908	Površina infrastrukture - vodnogospodarski sustav područnog (regionalnog) značaja	5	48.735	4,87	0,05	0,10%
KN-1-1-3004	Stambena namjena	32	6.236.884	623,69	6,24	12,48%
KN-1-1-3006	Stambena namjena - poljoprivredna domaćinstva	17	77.082	7,71	0,08	0,15%
KN-1-1-3053	Mješovita namjena	1	1.538	0,15	0,00	0,00%
KN-1-1-3054	Mješovita namjena	14	151.776	15,18	0,15	0,30%
KN-1-1-3100	Javna i društvena namjena	8	49.271	4,93	0,05	0,10%
KN-1-1-3101	Javna i društvena namjena - upravna	3	10.870	1,09	0,01	0,02%
KN-1-1-3103	Javna i društvena namjena - zdravstvena	1	3.720	0,37	0,00	0,01%
KN-1-1-3104	Javna i društvena namjena - predškolska	1	5.591	0,56	0,01	0,01%
KN-1-1-3105	Javna i društvena namjena - osnovnoškolska i srednjoškolska	4	137.911	13,79	0,14	0,28%
KN-1-1-3107	Javna i društvena namjena - kulturna	3	3.290	0,33	0,00	0,01%
KN-1-1-3108	Javna i društvena namjena - vjerska	3	17.605	1,76	0,02	0,04%
KN-1-1-3211	Proizvodna namjena	5	344.927	34,49	0,34	0,69%
KN-1-1-3213	Proizvodna namjena - farma	6	41.337	4,13	0,04	0,08%
KN-1-1-3261	Poslovna namjena - uslužna	3	45.733	4,57	0,05	0,09%
KN-1-1-3282 KN-1-1-3283	Komunalno-servisna namjena - reciklažno dvorište Komunalno-servisna namjena - građevni otpad	1	9.669	0,97	0,01	0,02%
KN-1-1-3290	Groblje	2	44.910	4,49	0,04	0,09%

PROSTORNI PLAN UREĐENJA OPĆINE MARUŠEVEC – NOVE GENERACIJE

Sažetak za javnost

KN-1-1-3301	Vrijedno zemljište namijenjeno poljoprivredi	3	2.119.556	211,96	2,12	4,24%
KN-1-1-3302	Ostalo zemljište namijenjeno poljoprivredi	1	28.517.466	2.851,75	28,52	57,06%
KN-1-1-3312	Ostalo zemljište namijenjeno šumi	1	3.214	0,32	0,00	0,01%
KN-1-1-3321	Površina unutarnjih voda - površina pod vodom	9	116.403	11,64	0,12	0,23%
KN-1-1-3399	Ostalo zemljište	1	8.205	0,82	0,01	0,02%
KN-1-1-3401	Ugostiteljsko-turistička namjena (u građevinskom području naselja)	6	173.523	17,35	0,17	0,35%
KN-1-1-3402	Ugostiteljsko-turistička namjena (u izdvojenom građevinskom području izvan naselja) - s gradnjom smještajnih građevina	1	6.581	0,66	0,01	0,01%
KN-1-1-3403	Ugostiteljsko-turistička namjena - bez gradnje smještajnih građevina	1	6.961	0,70	0,01	0,01%
KN-1-1-3603	Sportsko-rekreacijska namjena - sportsko-rekreacijska igrališta na otvorenom	8	97.450	9,75	0,10	0,19%
KN-1-1-3701	Javna zelena površina - park/perivoj	2	29.257	2,93	0,03	0,06%
KN-1-1-3703	Javna zelena površina - dječje igralište	2	3.135	0,31	0,00	0,01%
KN-1-1-3902	Površina infrastrukture - željeznički promet	1	72.786	7,28	0,07	0,15%
KN-1-1-3994	Površina određena urbanističkim planom uređenja	2	464.222	46,42	0,46	0,93%
	UKUPNO	151	49.981.630	4.998,16	49,98	100,00%

PROSTORNI PLAN UREĐENJA OPĆINE MARUŠEVEC – NOVE GENERACIJE
Sažetak za javnost

GPN - Općina Maruševac						
Bikovec [002828]				26,66	22,55	84,58%
Građevinsko područje naselja [GPN]				26,66	22,55	84,58%
Donje Ladanje-Koretinec-Čalinec-Kapelec-Biljevec-Bikovec-Maruševac-Selnik-Greda-Jurkovec	GPN	Bikovec		26,66	22,55	84,58%
Izdvojeni dio građevinskog područja naselja [IDGPN]						
<i>Nema podataka</i>						
Biljevec [002933]				27,62	20,70	74,95%
Građevinsko područje naselja [GPN]				27,62	20,70	74,95%
Donje Ladanje-Koretinec-Čalinec-Kapelec-Biljevec-Bikovec-Maruševac-Selnik-Greda-Jurkovec	GPN	Biljevec		27,62	20,70	74,95%
Izdvojeni dio građevinskog područja naselja [IDGPN]						
<i>Nema podataka</i>						
Brodarovec [006327]				32,70	19,22	58,78%
Građevinsko područje naselja [GPN]				32,70	19,22	58,78%
Brodarovec1	GPN	Brodarovec		4,60	3,12	67,83%
Brodarovec2	GPN	Brodarovec		9,72	4,43	45,58%
Brodarovec3	GPN	Brodarovec		6,08	2,84	46,71%
Brodarovec4	GPN	Brodarovec		0,65	0,65	100,00%
Brodarovec-Novaki	GPN	Brodarovec		11,65	8,18	70,21%
Izdvojeni dio građevinskog područja naselja [IDGPN]						
<i>Nema podataka</i>						
Cerje Nebojse [007854]				64,69	42,86	66,25%
Građevinsko područje naselja [GPN]				64,69	42,86	66,25%
Cerje Nebojse1	GPN	Cerje Nebojse		18,03	13,60	75,43%
Cerje Nebojse2	GPN	Cerje Nebojse		3,41	1,36	39,88%
Cerje Nebojse-Maruševac-Greda	GPN	Cerje Nebojse		3,32	1,85	55,72%
Druškovec-Koškovec-Cerje Nebojse	GPN	Cerje Nebojse		39,93	26,05	65,24%

PROSTORNI PLAN UREĐENJA OPĆINE MARUŠEVEC – NOVE GENERACIJE
Sažetak za javnost

Izdvojeni dio građevinskog područja naselja [IDGPN]						
Nema podataka						
Čalinec [009032]				45,57	35,68	78,30%
Građevinsko područje naselja [GPN]				45,57	35,68	78,30%
Donje Ladanje-Koretinec-Čalinec-Kapelec-Biljevec-Bikovec-Maruševac-Selnik-Greda-Jurkovec	GPN	Čalinec		45,57	35,68	78,30%
Izdvojeni dio građevinskog područja naselja [IDGPN]						
Nema podataka						
Donje Ladanje [012696]				101,93	54,67	53,63%
Građevinsko područje naselja [GPN]				101,93	54,67	53,63%
Donje Ladanje1	GPN	Donje Ladanje		2,00	1,48	74,00%
Donje Ladanje-Koretinec-Čalinec-Kapelec-Biljevec-Bikovec-Maruševac-Selnik-Greda-Jurkovec	GPN	Donje Ladanje		69,06	53,19	77,02%
UPU DL1	GPN	Donje Ladanje	UPU Stambene zone Donje Ladanje	30,87	0,00	0,00%
Izdvojeni dio građevinskog područja naselja [IDGPN]						
Nema podataka						
Druškovec [015172]				55,53	36,03	64,88%
Građevinsko područje naselja [GPN]				55,53	36,03	64,88%
Brodarovec3	GPN	Druškovec		0,02	0,00	0,00%
Druškovec1	GPN	Druškovec		2,04	1,30	63,73%
Druškovec2	GPN	Druškovec		6,84	4,81	70,32%
Druškovec3	GPN	Druškovec		4,07	3,69	90,66%
Druškovec4	GPN	Druškovec		2,31	1,06	45,89%
Druškovec5	GPN	Druškovec		1,64	1,64	100,00%
Druškovec6	GPN	Druškovec		0,88	0,88	100,00%
Druškovec-Koškovac	GPN	Druškovec		3,95	2,44	61,77%
Druškovec-Koškovac-Cerje Nebojse	GPN	Druškovec		29,55	17,62	59,63%

PROSTORNI PLAN UREĐENJA OPĆINE MARUŠEVEC – NOVE GENERACIJE
Sažetak za javnost

Druškovec-Novaki	GPN	Druškovec		4,23	2,59	61,23%
Izdvojeni dio građevinskog područja naselja [IDGPN]						
<i>Nema podataka</i>						
Greda [022454]				66,93	42,82	63,98%
Građevinsko područje naselja [GPN]				66,93	42,82	63,98%
Cerje Nebojse-Maruševac-Greda	GPN	Greda		0,27	0,16	59,26%
Donje Ladanje-Koretinec-Čalinec-Kapelec-Biljevec-Bikovec-Maruševac-Selnik-Greda-Jurkovec	GPN	Greda		66,66	42,66	64,00%
Izdvojeni dio građevinskog područja naselja [IDGPN]						
<i>Nema podataka</i>						
Jurketinec [026808]				55,94	30,53	54,58%
Građevinsko područje naselja [GPN]				55,94	30,53	54,58%
UPU JU1	GPN	Jurketinec	UPU "Jurketinec - jug"	15,55	0,00	0,00%
Donje Ladanje-Koretinec-Čalinec-Kapelec-Biljevec-Bikovec-Maruševac-Selnik-Greda-Jurkovec	GPN	Jurketinec		40,39	30,53	75,59%
Izdvojeni dio građevinskog područja naselja [IDGPN]						
<i>Nema podataka</i>						
Kapelec [027596]				14,14	8,27	58,49%
Građevinsko područje naselja [GPN]				14,14	8,27	58,49%
Donje Ladanje-Koretinec-Čalinec-Kapelec-Biljevec-Bikovec-Maruševac-Selnik-Greda-Jurkovec	GPN	Kapelec		14,14	8,27	58,49%
Izdvojeni dio građevinskog područja naselja [IDGPN]						
<i>Nema podataka</i>						
Korenjak [030376]				15,84	11,06	69,82%
Građevinsko područje naselja [GPN]				15,84	11,06	69,82%
Brodarovec2	GPN	Korenjak		0,00	0,00	0,00%
Korenjak1	GPN	Korenjak		14,73	9,95	67,55%
Korenjak2	GPN	Korenjak		1,11	1,11	100,00%
Izdvojeni dio građevinskog područja naselja [IDGPN]						

PROSTORNI PLAN UREĐENJA OPĆINE MARUŠEVEC – NOVE GENERACIJE
Sažetak za javnost

<i>Nema podataka</i>						
Koretinec [030384]				40,97	26,84	65,51%
Građevinsko područje naselja [GPN]				40,97	26,84	65,51%
Donje Ladanje-Koretinec-Čalinec-Kapelec-Biljevec-Bikovec-Maruševac-Selnik-Greda-Jurkovec	GPN	Koretinec		40,97	26,84	65,51%
Izdvojeni dio građevinskog područja naselja [IDGPN]						
<i>Nema podataka</i>						
Koškovec [030929]				26,94	17,33	64,33%
Građevinsko područje naselja [GPN]				26,94	17,33	64,33%
Druškovec-Koškovec	GPN	Koškovec		2,16	1,25	57,87%
Druškovec-Koškovec-Cerje Nebojse	GPN	Koškovec		24,78	16,08	64,89%
Izdvojeni dio građevinskog područja naselja [IDGPN]						
<i>Nema podataka</i>						
Maruševac [039845]				86,55	66,00	76,26%
Građevinsko područje naselja [GPN]				86,55	66,00	76,26%
Donje Ladanje-Koretinec-Čalinec-Kapelec-Biljevec-Bikovec-Maruševac-Selnik-Greda-Jurkovec	GPN	Maruševac		51,29	36,08	70,35%
Maruševac1	GPN	Maruševac		3,91	3,24	82,86%
Maruševac2	GPN	Maruševac		0,47	0,47	100,00%
Maruševac3	GPN	Maruševac		0,22	0,22	100,00%
Maruševac-Selnik	GPN	Maruševac		30,66	25,99	84,77%
Izdvojeni dio građevinskog područja naselja [IDGPN]						
<i>Nema podataka</i>						
Novaki [043460]				57,91	34,13	0,59
Građevinsko područje naselja [GPN]				57,91	34,13	0,59
Brodarovec3	GPN	Novaki		0,00	0,00	%
Brodarovec-Novaki	GPN	Novaki		50,73	30,35	0,60
Druškovec-Novaki	GPN	Novaki		1,87	1,44	0,77
Novaki1	GPN	Novaki		0,32	0,17	0,53

PROSTORNI PLAN UREĐENJA OPĆINE MARUŠEVEC – NOVE GENERACIJE
Sažetak za javnost

Novaki2	GPN	Novaki		1,04	0,21	0,20
Novaki3	GPN	Novaki		3,04	1,96	0,64
Novaki4	GPN	Novaki		0,91	0,00	0,00
Izdvojeni dio građevinskog područja naselja [IDGPN]						
<i>Nema podataka</i>						
Selnik [057142]				53,53	32,59	60,88%
Građevinsko područje naselja [GPN]				53,53	32,59	60,88%
Cerje Nebojse-Maruševac-Greda	GPN	Selnik		0,37	0,00	0,00%
Donje Ladanje-Koretinec-Čalinec-Kapelec-Biljevec-Bikovec-Maruševac-Selnik-Greda-Jurkovec	GPN	Selnik		49,53	29,59	59,74%
Maruševac-Selnik	GPN	Selnik		3,63	3,00	82,64%
Izdvojeni dio građevinskog područja naselja [IDGPN]						
<i>Nema podataka</i>						

PROSTORNI PLAN UREĐENJA OPĆINE MARUŠEVEC – NOVE GENERACIJE
Sažetak za javnost

OPĆINA MARUŠEVEC	PPUONG 2026.			3. ID PPUOSG 2019.			Povećanje / smanjenje		Udio povećanja u izgrađenom iz 2019.
	GPN i IDGPN	Ukupna površina	Površina izgrađenog dijela		Ukupna površina	Površina izgrađenog dijela			
		ha	ha	%		ha	ha	%	ha
Bikovec [002828]	26,66	22,55	84,58%	25,26	17,08	67,62%	1,40	5,54%	0,32%
Građevinsko područje naselja [GPN]	26,66	22,55	84,58%	25,26	17,08	67,62%	1,40	5,54%	0,32%
Izdvojeni dio građevinskog područja naselja [IDGPN]									
Biljevec [002933]	27,62	20,70	74,95%	21,49	14,53	67,61%	6,13	28,52%	1,96%
Građevinsko područje naselja [GPN]	27,62	20,70	74,95%	21,49	14,53	67,61%	6,13	28,52%	1,96%
Izdvojeni dio građevinskog područja naselja [IDGPN]									
Brodarovec [006327]	32,70	19,22	58,78%	31,27	19,02	60,83%	1,43	4,57%	0,24%
Građevinsko područje naselja [GPN]	32,70	19,22	58,78%	31,27	19,02	60,83%	1,43	4,57%	0,24%
Izdvojeni dio građevinskog područja naselja [IDGPN]									
Cerje Nebojse [007854]	64,69	42,86	66,25%	60,00	40,12	66,87%	4,69	7,82%	0,19%
Građevinsko područje naselja [GPN]	64,69	42,86	66,25%	60,00	40,12	66,87%	4,69	7,82%	0,19%
Izdvojeni dio građevinskog područja naselja [IDGPN]									
Čalinec [009032]	45,57	35,68	78,30%	45,11	34,84	77,23%	0,46	1,02%	0,03%
Građevinsko područje naselja [GPN]	45,57	35,68	78,30%	45,11	34,84	77,23%	0,46	1,02%	0,03%
Izdvojeni dio građevinskog područja naselja [IDGPN]									
Donje Ladanje [012696]	101,86	54,60	53,60%	99,69	60,21	60,40%	2,17	2,18%	0,04%
Građevinsko područje naselja [GPN]	101,86	54,60	53,60%	99,69	60,21	60,40%	2,17	2,18%	0,04%
Izdvojeni dio građevinskog područja naselja [IDGPN]							0,00		
Druškovec [015172]	55,53	36,03	64,88%	51,24	32,74	63,90%	4,29	8,37%	0,26%

PROSTORNI PLAN UREĐENJA OPĆINE MARUŠEVEC – NOVE GENERACIJE
Sažetak za javnost

Građevinsko područje naselja [GPN]	55,53	36,03	64,88%	51,24	32,74	63,90%	4,29	8,37%	0,26%
Izdvojeni dio građevinskog područja naselja [IDGPN]									
Greda [022454]	66,93	42,82	63,98%	64,61	40,01	61,93%	2,32	3,59%	0,09%
Građevinsko područje naselja [GPN]	66,93	42,82	63,98%	64,61	40,01	61,93%	2,32	3,59%	0,09%
Izdvojeni dio građevinskog područja naselja [IDGPN]									
Jurketinec [026808]	55,94	30,53	54,58%	54,49	28,96	53,15%	1,45	2,66%	0,09%
Građevinsko područje naselja [GPN]	55,94	30,53	54,58%	54,49	28,96	53,15%	1,45	2,66%	0,09%
Izdvojeni dio građevinskog područja naselja [IDGPN]									
Kapelec [027596]	14,14	8,27	58,49%	12,63	7,53	59,62%	1,51	11,96%	1,59%
Građevinsko područje naselja [GPN]	14,14	8,27	58,49%	12,63	7,53	59,62%	1,51	11,96%	1,59%
Izdvojeni dio građevinskog područja naselja [IDGPN]									
Korenjak [030376]	15,84	11,06	69,82%	12,55	9,54	76,02%	3,29	26,22%	2,75%
Građevinsko područje naselja [GPN]	15,84	11,06	69,82%	12,55	9,54	76,02%	3,29	26,22%	2,75%
Izdvojeni dio građevinskog područja naselja [IDGPN]									
Koretinec [030384]	40,97	26,84	65,51%	40,26	25,25	62,72%	0,71	1,76%	0,07%
Građevinsko područje naselja [GPN]	40,97	26,84	65,51%	40,26	25,25	62,72%	0,71	1,76%	0,07%
Izdvojeni dio građevinskog područja naselja [IDGPN]									
Koškovec [030929]	26,94	17,33	64,33%	25,62	15,69	61,24%	1,32	5,15%	0,33%
Građevinsko područje naselja [GPN]	26,94	17,33	64,33%	25,62	15,69	61,24%	1,32	5,15%	0,33%
Izdvojeni dio građevinskog područja naselja [IDGPN]									
Maruševac [039845]	86,55	66,00	76,26%	69,88	45,67	65,35%	16,67	23,86%	0,52%
Građevinsko područje naselja [GPN]	86,55	66,00	76,26%	69,88	45,67	65,35%	16,67	23,86%	0,52%
Izdvojeni dio građevinskog područja naselja [IDGPN]							0,00		
Novaki [043460]	57,91	34,13	58,94%	54,25	31,99	58,97%	3,66	6,75%	0,21%

PROSTORNI PLAN UREĐENJA OPĆINE MARUŠEVEC – NOVE GENERACIJE
Sažetak za javnost

Građevinsko područje naselja [GPN]	57,91	34,13	58,94%	54,25	31,99	58,97%	3,66	6,75%	0,21%
Izdvojeni dio građevinskog područja naselja [IDGPN]									
Selnik [057142]	53,53	32,59	60,88%	48,17	28,49	59,14%	5,36	11,13%	0,39%
Građevinsko područje naselja [GPN]	53,53	32,59	60,88%	48,17	28,49	59,14%	5,36	11,13%	0,39%
Izdvojeni dio građevinskog područja naselja [IDGPN]									
UKUPNO SVA NASELJA (GPN+IDGPN)	773,38	501,21	64,81%	716,52	451,67	68,21%	56,86	7,94%	0,02%
UKUPNO GPN	773,38	501,21	64,81%	716,52	451,67	68,21%	56,86	7,94%	0,02%
UKUPNO IDGPN	0,00	0,00	0,00%	0,00	0,00	0,00%	0,00	100,00%	

PROSTORNI PLAN UREĐENJA OPĆINE MARUŠEVEC – NOVE GENERACIJE
Sažetak za javnost

OPĆINA MARUŠEVEC	PPUONG 2026.			3. ID PPUOSG 2019.			Povećanje / smanjenje		Udio povećanja u izgrađenom iz 2019.
	GPIN	Ukupna površina	Površina izgrađenog dijela	Ukupna površina	Površina izgrađenog dijela				
					%	ha	ha	%	ha
GPIN Donje Ladanje, Reciklažno dvorište Maruševac	0,97	0,97	100,00%	0,97	0,97	100,00%	0,00	0,00%	0,00%
GPIN PZ Cerje Nebojse i SRC - I1	14,74	7,81	52,99%	13,48	13,48	100,00%	1,26	9,35%	9,35%
GPIN PZ Cerje Nebojse i SRC - R3	1,64	1,64	100,00%	1,64	1,64	100,00%	0,00	0,00%	0,00%
GPIN TZ Brodarovec	0,66	0,00	0,00%				0,66	100,00%	
GPIN Cerje Nebojse, Kamp Cerje	0,70	0,00	0,00%				0,70	100,00%	
GPIN Cerje Nebojse, Farma1	1,50	1,50	100,00%				1,50	100,00%	
GPIN Čalinec, Farma1	0,29	0,29	100,00%				0,29	100,00%	
GPIN Jurketinec, Farma1	1,60	1,60	100,00%				1,60	100,00%	
GPIN Kapelec, Farma1	0,33	0,33	100,00%				0,33	100,00%	
GPIN Koretinec, Farma1	0,20	0,20	100,00%				0,20	100,00%	
GPIN Maruševac, Farma1	0,21	0,21	100,00%				0,21	100,00%	
GPIN Biljevec groblje (uvršteno u GPN)				3,12	1,74	55,77%	-3,12	-100,00%	-179,31%
GPIN Brodarovec - I1 (prenamijenjeno, uvršteno u GPN)				0,48	0,48	100,00%	-0,48	-100,00%	-100,00%
GPIN Čalinec reciklažno dvorište (brisano)				0,15	0,00	0,00%	-0,15	-100,00%	
GPIN Čalinec TZ (brisano - u naravi lovački dom iskazano kao Š-LD)				0,13	0,13	100,00%	-0,13	-100,00%	-100,00%
GPIN Druškovec groblje (uvršteno u GPN)				1,86	0,90	48,39%	-1,86	-100,00%	-206,67%
GPIN Jurketinec (brisano)				24,22	0,00	0,00%	-24,22	-100,00%	
GPIN Korenjak - rekreacija (uvršteno u GPN)				1,29	1,29	100,00%	-1,29	-100,00%	

PROSTORNI PLAN UREĐENJA OPĆINE MARUŠEVEC – NOVE GENERACIJE

Sažetak za javnost

GPIN Maruševac - TZ uz Dvorac (uvršteno u GPN /dio ukinut)				14,24	1,93	13,55%	-14,24	-100,00%	-737,82%
	22,84	14,55	63,70%	61,58	22,56	36,64%	-38,74	-62,91%	-171,72%

U PPUOSG nije bilo zasebno iskazanih IDGPN, jednako kao i u PPUONG.

GPN je povećana za 58,68 ha, odnosno za 8,19% od iskazanog III. ID PPUOSG iz 2019.

Izgrađenost GPN je 64,81%.

GPIN je smanjen za 38,74 ha, odnosno za 62,91%, pri čemu se u PPUOSG ukupnih 4,13 ha farmi nije prikazivalo kao GP već kao dio obradivog tla.

Izgrađenost GPIN je 63,70%.

UKUPNO GP (GPN+GPIN) prema PPUONG iznosi 798,04 ha, a prema PPUOSG je iznosilo 779,55 ha, što je povećanje za 18,49 ha, od čega se 4,13 ha odnosi na farme. Udio povećanja je 2,37% na ukupno GP.

PROSTORNI PLAN UREĐENJA OPĆINE MARUŠEVEC – NOVE GENERACIJE
Sažetak za javnost

GPIN - Općina Maruševac						
Oznaka	Vrsta	Područje	Naziv	Ukupna površina	Površina izgrađenog dijela	
				ha	ha	%
[S] stambena						
Nema podataka						
[M] mješovita						
Nema podataka						
[D] javna i društvena						
Nema podataka						
[G] gospodarska namjena državnog značaja						
Nema podataka						
[K] poslovna						
Nema podataka						
[KS] komunalno-servisna				0,97	0,97	100,00%
GPIN Donje Ladanje, Reciklažno dvorište Maruševac	KS2	Donje Ladanje		0,97	0,97	100,00%
[I] proizvodna				18,87	11,94	63,28%
GPIN PZ Cerje Nebojse i SRC	I1	Cerje Nebojse		14,66	7,73	52,73%
GPIN PZ Cerje Nebojse i SRC	I1	Greda		0,08	0,08	100,00%
GPIN Cerje Nebojse, Farma1	I3	Cerje Nebojse		1,50	1,50	100,00%
GPIN Čalinec, Farma1	I3	Čalinec		0,29	0,29	100,00%
GPIN Jurketinec, Farma1	I3	Jurketinec		1,60	1,60	100,00%
GPIN Kapelec, Farma1	I3	Kapelec		0,33	0,33	100,00%
GPIN Koretinec, Farma1	I3	Koretinec		0,20	0,20	100,00%
GPIN Maruševac, Farma1	I3	Maruševac		0,21	0,21	100,00%
[GO] gospodarenje otpadom						
Nema podataka						
[T] ugostiteljsko-turistička				1,36	0,00	0,00%
GPIN TZ Brodarovec	T2	Brodarovec		0,66	0,00	0,00%
GPIN Cerje Nebojse, Kamp Cerje	T3	Cerje Nebojse		0,70	0,00	0,00%
[R] sportsko-rekreacijska				1,64	1,64	100,00%
GPIN PZ Cerje Nebojse i SRC	R3	Cerje Nebojse		1,64	1,64	100,00%
[R1] golf igralište						
Nema podataka						
[Z] zelene površine						
Nema podataka						
[Gr] groblje						
Nema podataka						
[IS] površine infrastrukture						
Nema podataka						
[L] površine infrastrukture - luke						
Nema podataka						
[E] eksploatacija						

PROSTORNI PLAN UREĐENJA OPĆINE MARUŠEVEC – NOVE GENERACIJE
Sažetak za javnost

<i>Nema podataka</i>			
[P] zemljište namijenjeno poljoprivredi			
<i>Nema podataka</i>			
[Š] zemljište namijenjeno šumi			
<i>Nema podataka</i>			
[PŠ] ostalo zemljište			
<i>Nema podataka</i>			
[V] površine unutarnjih voda			
<i>Nema podataka</i>			
[Pm] površina mora			
<i>Nema podataka</i>			
[H] akvakultura			
<i>Nema podataka</i>			
[PN] posebna namjena			
<i>Nema podataka</i>			
[ZPI] zona posjetiteljske infrastrukture			
<i>Nema podataka</i>			
[ZTI] zona tradicijske izgradnje			
<i>Nema podataka</i>			
[RP] ostale površine državnog značaja			
<i>Nema podataka</i>			
[Ppvr] Površine čija je provedba određena drugim planom			
<i>Nema podataka</i>			
UKUPNO GPIN	22,84	14,55	63,70%

PROSTORNI PLAN UREĐENJA OPĆINE MARUŠEVEC – NOVE GENERACIJE
Sažetak za javnost

Pregled neuređenih GP - područja s obavezom izrade UPU i područja s detaljnošću UPU

Kod teme	oznaka teme	vlastita oznaka naziv	dodatni naziv teme	m ²
KN-3-2-3021	UPU[1]	UPU JU1	"Jurketinec - jug"	155.527
KN-3-2-3021	UPU[1]	UPU DL1	Stambene zone Donje Ladanje	308.695

Područja s detaljnošću UPU u području obuhvata Plana nema.

GUSTOĆA STANOVANJA I GUSTOĆA STANOVNIŠTVA

	broj stanovnik a Popis 2021.	broj stanovnik a projekcija 2031.	Površina GPN+IDGN (ha)	Gstn neto Popis 2021. (st/ha)	Gstn neto projekcij a 2031. (st/ha)	Gst bruto Popis 2021. (st/ha)	Gst neto projekcij a 2031. (st/ha)
S+M			651,66	8,72	7,35		
GPN+IDGN	5.682	5.060	773,38			7,76	6,54

Gustoća stanovanja (Gstn) (neto) je odnos planiranog broja stanovnika građevinskog područja naselja, odnosno izdvojenog dijela građevinskog područja naselja i zbroja planiranih površina stambene, odnosno mješovite namjene.

Gustoća stanovništva (Gst) (bruto) je odnos planiranog broja stanovnika građevinskog područja naselja, odnosno izdvojenog dijela građevinskog područja naselja i površine tog građevinskog područja naselja, odnosno izdvojenog dijela građevinskog područja naselja. Gustoća stanovništva (Gst) (bruto) iskazuje se posebno za građevinsko područje naselja i posebno za izdvojeni dio građevinskog područja naselja.

U planirani broj stanovnika građevinskog područja naselja, odnosno izdvojenog dijela građevinskog područja naselja, u svrhu dimenzioniranja infrastrukture, uračunavaju se svi korisnici prostora uključujući i povremene korisnike prostora (dnevne i sezonske migracije).

Stupanjem na snagu Odluke o donošenju ovog Plana, dosadašnji prostorni plan uređenja općine stare generacije - Stupanjem na snagu Odluke o donošenju ovog Plana, dosadašnji prostorni plan uređenja općine stare generacije - Prostorni plan uređenja Općine Maruševac („Službeni vjesnik Varaždinske županije“ broj 23/02, 27/06, 22/13 i 25/19), 3. izmjene i dopune, radi neusklađenosti s ovim Planom nadalje nije provediv. Potrebno ga je staviti van snage prema čl. 111. Zakona.

Prostorni plan užega područja stare generacije u obuhvatu ovoga Plana - Urbanistički plan uređenja stambene zone Donje Ladanje (“Službeni vjesnik Varaždinske županije”, br. 78/16. i 45/17.- ispravak grafičkog dijela) provodi se u svom cijelom obuhvatu, identičnom utvrđenom području s obvezom izrade UPU DL1. Predmetni UPU moguće je mijenjati, odnosno dopunjavati sukladno Zakonu i Pravilniku. Alternativno, za područje s obavezom izrade UPU DL1 moguće je izraditi novi urbanistički plan uređenja sukladno propisima za izradu prostornih planova nove generacije, uz istovremeno stavljanje van snage odgovarajućeg prostornog plana uređenja užega područja stare generacije koji se zamjenjuje novim.

Prostorni planovi viših razina planiranja nisu predmet ovog Plana, te nisu ni obrađivani u ovom obrazloženju.

4. Javna rasprava i ponovna javna rasprava

Izvešće o provedenoj javnoj raspravi objavljeno je na mrežnim stranicama Općine.

Javna rasprava trajala je u periodu od 19.02.2026. do 20.03.2026.

Javni uvid proveden je s početkom: 19.02.2026., te završetkom 20.03.2026. na lokaciji: Općina Maruševac, Maruševac 6, 42243 Maruševac, 08:00 - 14:00.

Javno izlaganje provedeno je dana 05.03.2026. na lokaciji: Općina Maruševac, Maruševac 6, 42243 Maruševac, 12:00.

Prijedlog Plana i Izvešće o javnoj raspravi su objavljeni na web stranici Nositelja izrade: <http://marusevec.hr/>

Obzirom na usvojene mišljenja, prijedloge i primjedbe kojima se mijenja namjena i granice građevinskog područja, potrebno je ponoviti javnu raspravu, temeljem članka 104. Zakona prostornom uređenju (NN 153/13, 65/17, 114/18, 39/19, 98/19, 67/23) po kojem se ovaj Plan izrađuje.

U ponovnoj javnoj raspravi raspravlja se samo o usvojenim primjedbama iz osnovne javne rasprave.

Svi elementi novog Prijedloga Plana dostupni su na službenim mrežnim stranicama Općine za vrijeme trajanja javne rasprave i ponovne javne rasprave i digitalno u ISPU sustavu za pristup čemu nisu potrebne vjerodajnice.

Primjedbe i prijedloge na izmijenjeno plansko rješenje sudionici mogu davati tijekom javne rasprave na sljedeći način:

- postavljanjem pitanja tijekom javnog izlaganja o predloženim rješenjima
- davanjem prijedloga i primjedbi u zapisnik za vrijeme izlaganja
- upućivanjem pisanih prijedloga i primjedbi nositelju izrade - Jedinostvenom upravnom odjelu Općine

Prijedlozi i primjedbe koje nisu dostavljene u roku ili nisu čitljivo napisani, ne mogu se uzeti u obzir u pripremi Izvešća o javnoj raspravi.
